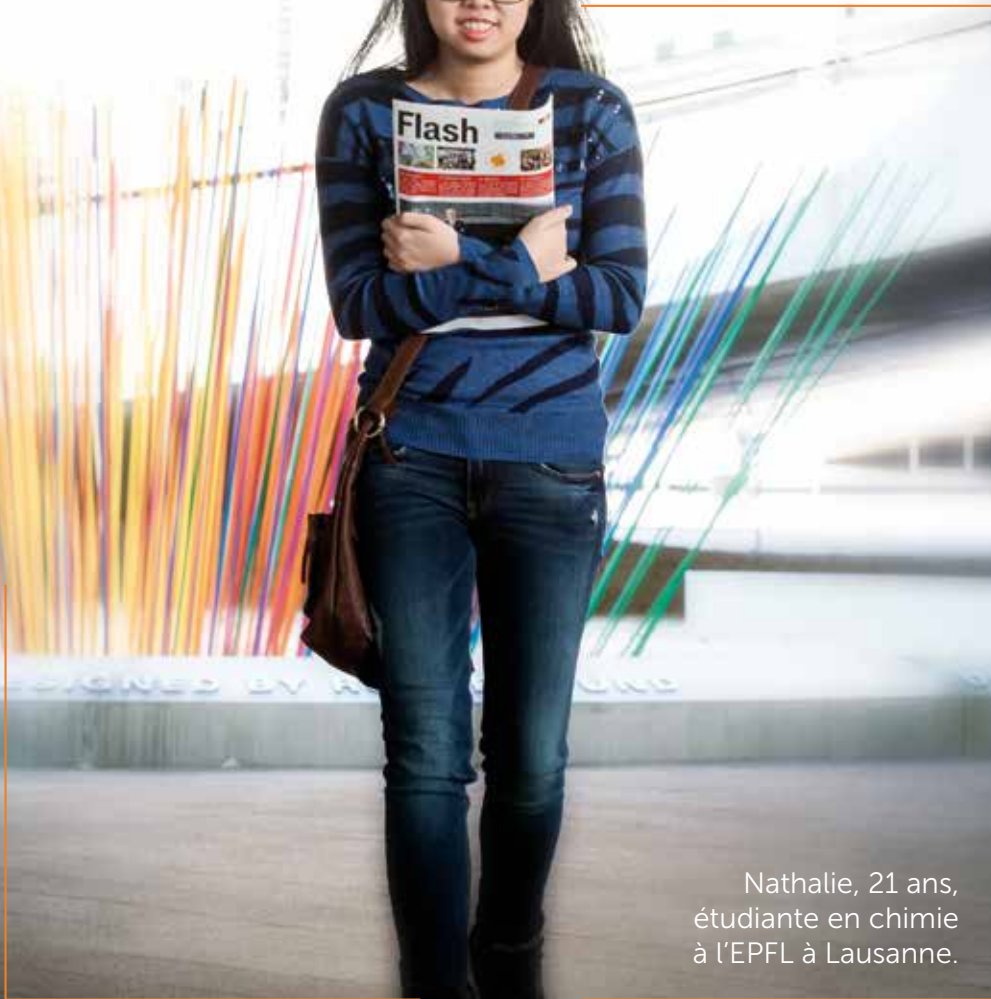


OFFICE DE L'ASSURANCE-INVALIDITÉ
POUR LE CANTON DE VAUD

RAPPORT ANNUEL 2015



PROJET DE VIE



Nathalie, 21 ans,
étudiante en chimie
à l'EPFL à Lausanne.

Office de l'assurance-invalidité
pour le canton de Vaud
Avenue du Général-Guisan 8
1800 Vevey
T. 021 925 24 24
F. 021 925 24 25
info@aivd.ch
www.aivd.ch

SOMMAIRE

Editorial	05
2015 en bref	07
Réadaptation professionnelle	08
Reclassement	09
Placement	13
Formations	15
Rentes	17
Diverses prestations	19
Partenariat	20
Organigramme – RH – Conseil	22

PARTENARIAT ÉTROIT



Christophe, 39 ans,
en formation en tant que
gérant d'immeuble auprès
d'IMMOdéfi à Lausanne.



L'insertion et la réinsertion professionnelles au sein des entreprises du premier marché du travail sont plus que jamais au centre des préoccupations de l'assurance-invalidité. A la fin de l'année 2015, le Conseil fédéral a présenté son projet de nouvelle révision de l'AI, intitulé «Développement continu de l'AI». Il s'agit encore d'améliorer, voire de développer, les instruments existants pour renforcer les possibilités de réinsertion pro-

fessionnelle des personnes atteintes dans leur santé.

Les progrès, depuis l'introduction de la 5^e révision en 2008, sont considérables. En 2008, l'Office AI Vaud avait effectué 572 placements en emploi dans le premier marché du travail. En 2015, ce nombre a presque quadruplé: il s'établit à 1'951 situations de placement en emploi fixe en entreprise (voir résultats détaillés en page 13). Pour arriver à ce résultat, il faut beaucoup de travail de la part des collaborateurs de l'Office AI et beaucoup de motivation et d'engagement de la part des personnes assurées.

Le présent rapport met l'accent sur les diverses formations professionnelles. Les photographies que vous découvrirez illustrent des situations réelles de formations professionnelles prises en charge par l'assurance-invalidité. Nous tenons à remercier les personnes qui ont accepté d'être photo-

ÉDITORIAL

graphiées par Mme Elisabeth Fransdonk et d'apparaître ainsi dans notre rapport annuel.

J'adresse ici ma reconnaissance à l'ensemble des collaboratrices et collaborateurs de l'Office AI Vaud, toutes professions confondues, pour tout le travail effectué au cours de l'année 2015 et pour leur investissement en faveur des personnes atteintes dans leur santé.

Mes remerciements vont également à l'ensemble de nos partenaires pour leur indispensable collaboration tout au long de l'année: l'Office fédéral des assurances sociales, le Conseil de l'Office AI, la Conférence des offices AI, les services de l'Etat, les caisses de compensation, les employeurs, les institutions, les associations et le corps médical.

Jean-Philippe Ruegger
Directeur

ENGAGEMENT PASSIONNÉ

Anne-Laure, 34 ans,
effectue un bachelor
en architecture d'intérieur
auprès de Swiss design
center à Lausanne.



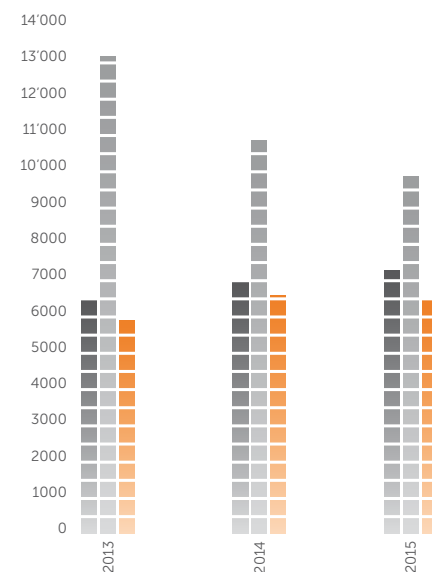
2015 EN BREF

CHIFFRES CLÉS

	2013	2014	2015
Toutes mesures professionnelles octroyées	12'127	13'282	14'212
Bénéficiaires de mesures professionnelles	6'817	7'271	7'677
Mesures d'intervention précoce	4'914	5'427	5'906
Mesures de réinsertion	796	963	992
Maintiens en emploi et placements dans de nouvelles entreprises	1'625	1'803	1'951
Bénéficiaires de rentes (au 01.01)	20'484	20'390	20'218
Prononcés d'octroi de rente	1'884	1'924	1'973

	2013	2014	2015
Premières demandes AI	6'413	6'966	7'228
Demandes subséquentes AI	13'161	10'883	9'817
dont: Demandes de révisions de rentes	4'978	2'581	1'452
Demandes AVS	5'915	6'538	6'440
TOTAL	25'489	24'387	23'485

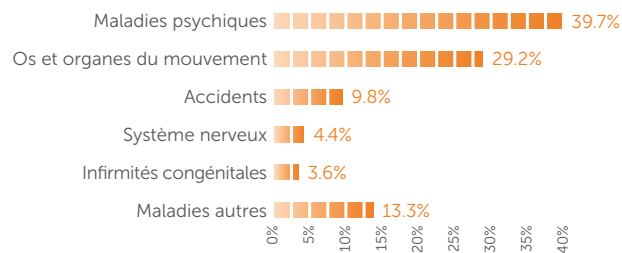
■ Premières demandes AI
■ Demandes subséquentes AI
■ Demandes AVS



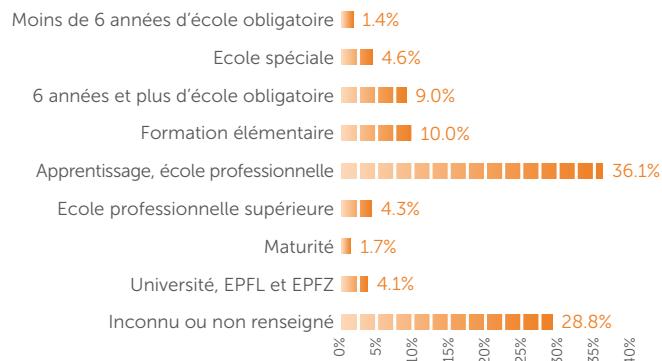
RÉADAPTA- TION PROFESSION- NELLE

	2011	2012	2013	2014	2015
Bénéficiaires de mesures professionnelles	5'317	6'449	6'817	7'271	7'677
Mesures professionnelles octroyées	8'881	11'575	12'127	13'282	14'212
dont: Mesures d'intervention précoce	1'366	1'759	4'914	5'427	5'906
Mesures de réinsertion (sans MNR)	379	508	698	826	822
Mesures d'ordre professionnel (sans MNR)	7'136	8'914	6'105	6'543	7'001
Mesures de nouvelle réadaptation (MNR)		394	410	486	483

PROBLÉMATIQUES DE SANTÉ



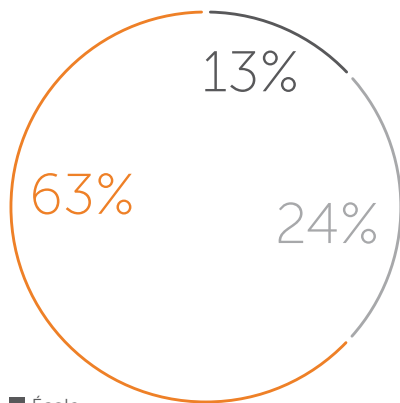
NIVEAUX PRÉALABLES DE FORMATION



RECLASSEMENT ET FORMATION PROFESSIONNELLE INITIALE

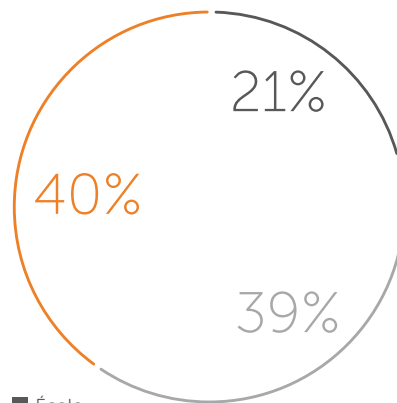
	2011	2012	2013	2014	2015
Formation professionnelle initiale	688	904	951	1'110	1'230
Reclassement	1'673	2'100	2'595	2'888	2'802

FORMATION
PROFESSIONNELLE INITIALE



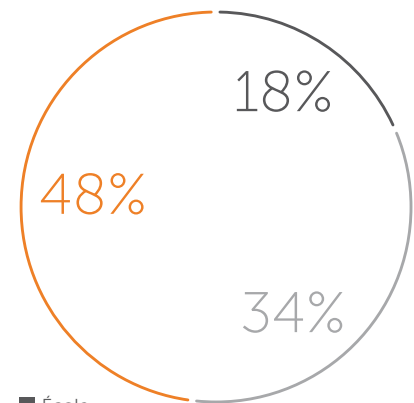
■ École
■ Économie
■ Institution

RECLASSEMENT



■ École
■ Économie
■ Institution

FORMATION
PROFESSIONNELLE INITIALE
ET RECLASSEMENT



■ École
■ Économie
■ Institution

PERSPECTIVES MOTIVANTES



Alison, 19 ans,
se forme en AFP
de commerce au
centre Orif de Pomy.

MESURES PROFESSIONNELLES, UN PROCESSUS QUI ARRIVE À MATURITÉ

Le secteur des mesures professionnelles démontre son dynamisme, par l'augmentation tant des bénéficiaires que du nombre de mesures (un bénéficiaire peut se voir octroyer plusieurs mesures la même année). La mise sur le devant de la scène de la réadaptation, dès la 5^e révision en 2008, phénomène encore accentué par l'émergence de la 6^e révision en 2012, qui propose de nouvelles voies de réadaptation aux rentiers, a créé les conditions permettant à l'Office AI pour le canton de Vaud de se doter de moyens propres à développer ces mesures et d'engager et former de nombreux spécialistes.

Les prestations qui ont été introduites lors de la 5^e révision sont celles qui ont connu

l'expansion la plus importante! En l'espace de huit ans, le nombre des mesures de réinsertion a été multiplié par quinze et celui des mesures d'intervention précoce, par un facteur de sept. Il faut savoir que dans le premier cas, il s'agissait de susciter des vocations de la part d'entreprises ou d'institutions prêtes à encadrer de manière très progressive ceux qui ne peuvent réintégrer d'emblée le monde du travail et dans le deuxième cas, d'explorer le marché pour trouver de nouveaux partenaires propres à stimuler nos candidats au plus vite après le dépôt de leur demande. Dès lors, et en tenant compte également du temps de formation des collaborateurs de l'Office à ces nouvelles méthodes de travail, on comprendra qu'il ait fallu attendre quelques années pour que le système déploie tout son potentiel.

Quant aux mesures classiques de la réadaptation (formation initiale et reclassement

RECLASSEMENT ET FORMATION PROFESSIONNELLE INITIALE

professionnel), elles suivent, elles aussi, une belle évolution grâce à la dynamique mise en place ces dernières années. Il faut noter que si la formation initiale fait encore la part belle au monde institutionnel, ce qui s'explique par la forte proportion des bénéficiaires victimes d'une atteinte à la santé congénitale, l'importance de l'école et de l'économie privée se fait plus prépondérante en ce qui concerne le reclassement professionnel.

Ce partenariat avec l'économie privée se concrétise également par le succès du travail de placement, dont les résultats ont été quasiment quadruplés en huit ans. La professionnalisation de cette activité, demandant à la fois empathie et conviction, porte ses fruits: si le maintien à la place de travail constitue un peu plus de la moitié des placements en entreprise, il n'en reste pas moins que ce dernier résultat exige tout autant de démarches et de force de persuasion!

POTENTIEL VALORISÉ



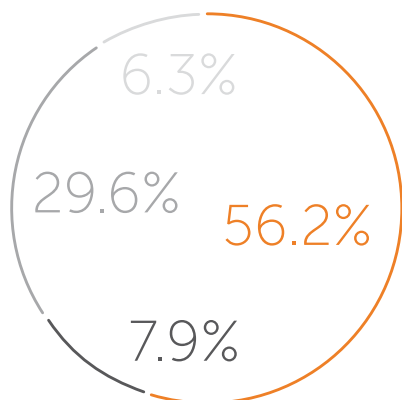
Adrien, 22 ans,
termine un CFC
de commerce
aux Retraites
Populaires
à Lausanne.

PLACEMENT

TOTALITÉ DES PLACEMENTS EN EMPLOI SUR LE 1^{ER} MARCHÉ DU TRAVAIL

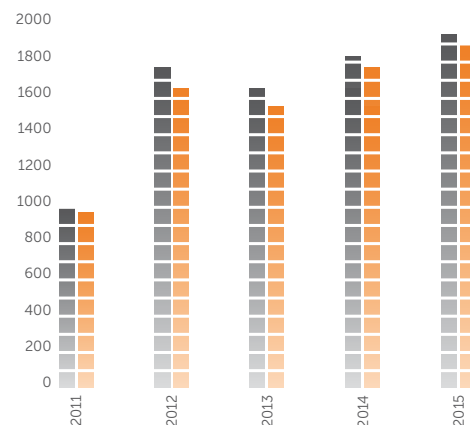
	2011	2012	2013	2014	2015	Taux
Maintien en emploi et placement dans une nouvelle entreprise	1'011	1'737	1'625	1'803	1'951	100%
dont: Maintien à la place de travail		895	803	926	1'097	56.2%
Remplacement dans la même entreprise		136	142	163	153	7.9%
Nouveau poste de travail dans une nouvelle entreprise		584	576	585	578	29.6%
Placement suite à des révisions		122	104	129	123	6.3%
Bénéficiaires	971	1'661	1'551	1'748	1'897	

Le placement, au sens où le définit l'AI, est le placement en emploi dans les entreprises du 1^{er} marché du travail.



- Maintien à la place de travail
- Remplacement dans la même entreprise
- Nouveau poste de travail dans une nouvelle entreprise
- Placement suite à des révisions

- Maintien en emploi et placement dans une nouvelle entreprise
- Bénéficiaires



COLLABORATION BÉNÉFIQUE

Frank, 52 ans,
effectue une formation
pratique de mécanicien
sur moto chez FS Motor
Cycles à Froideville.



DIVERSITÉ DE LA FORMATION PROFESSION- NELLE

S'il y a un élément qui n'est que très partiellement objectivé par les chiffres que nous communiquons dans ce rapport, c'est celui de la diversité des formations qui sont mises en œuvre grâce aux prestations de l'assurance-invalidité. On pourrait imaginer que l'AI utilise volontiers des circuits spécialisés pour former ses bénéficiaires ou encore que des formations standards sont adaptées à chaque atteinte à la santé et qu'il existe ainsi des filières de réadaptation préétablies. Il n'en est rien et les prises de vues illustrant ce rapport mettent en évidence quelques-unes des nombreuses facettes de la formation professionnelle proposée par l'Office AI pour le canton de Vaud.


Au-delà de cette diversité, il est des principes qui guident nos professionnels de la réadaptation. Si la nouvelle orientation doit convenir à l'état de santé de la personne et correspondre à son potentiel scolaire et intellectuel, elle doit aussi répondre au principe de proportionnalité: en effet, le reclassement a pour but de restituer la capacité de gain de la personne. Ainsi, la profession choisie doit offrir des perspectives économiques semblables à celles qui étaient présentes avant l'atteinte à la santé. Dernier élément et non des moindres, le marché du travail doit être suffisamment ouvert dans le domaine visé pour qu'on puisse estimer que la personne soit à même de trouver un emploi à l'issue de sa formation.

Il y a pourtant un élément bien plus subjectif qui va influencer le choix final: la personnalité du candidat, ses goûts et ses envies! Derrière les huit portraits figurant dans ce rapport, se cachent autant d'histoires de

FORMATIONS

vie, de projets parfois un peu fous, dont la concrétisation relève aussi des hasards des rencontres, d'allers-retours ou de tentatives infructueuses avant de trouver la bonne voie. Ainsi, on découvrira, entre autres, un amateur de motos américaines, dont le conseiller a cru au projet et l'a validé pour qu'il puisse effectuer une formation pratique dans ce secteur, une passionnée d'architecture d'intérieur en voie d'obtenir son bachelors dans une école réputée pour sa créativité, un spécialiste en soudure qui se forme dans la gestion immobilière, un ouvrier en sanitaire qui devient soudeur et un charpentier qui se convertit en tant que maître socio-professionnel dans les métiers du bois. Ces illustrations ne représentent qu'une part infime des 14'212 mesures professionnelles octroyées en 2015, mais elles sont emblématiques du soin constant apporté à l'encadrement et au suivi de nos bénéficiaires.

RECLASSEMENT AVISÉ

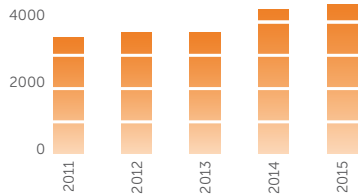
A man with glasses and a mustache, wearing a blue work jacket, is smiling while operating a CNC machine. He is holding a metal part of the machine with his right hand and adjusting a control panel with his left hand. The background is a blurred industrial setting.

Nedal, 45 ans,
en formation pratique
de soudeur chez
CR équipement SA
à Coppet.

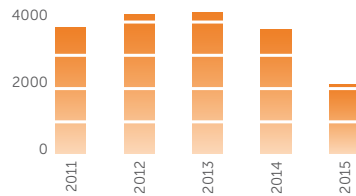
RENTES

	2011	2012	2013	2014	2015
Nouvelles demandes de rentes traitées (projets de décision)	3'540	3'613	3'693	4'344	4'527
Révisions de rentes (avec ou sans changement)	3'861	4'198	4'280	3'822	2'044

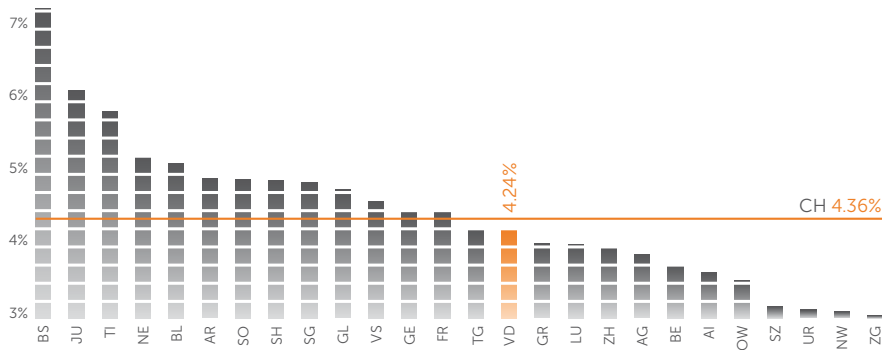
DEMANDES DE RENTES TRAITÉES



RÉVISIONS DE RENTES



PROBABILITÉ DE DEVENIR RENTIER AI AU 1^{er} JANVIER 2015 PAR RAPPORT À LA POPULATION ACTIVE RÉSIDANTE (OFAS).



ENCADREMENT PERSONNALISÉ



Roberto, 29 ans,
en préformation en tant que
maître socio-professionnel
au SeMo de Nyon.

DIVERSES PRESTATIONS

	2011	2012	2013	2014	2015
OCTROIS DE PRESTATIONS AI					
Moyens auxiliaires	3'668	4'558	3'557	3'943	4'341
Mesures médicales	2'667	3'010	2'975	2'670	3'927
Allocations pour impotents	1'337	1'331	1'448	1'758	1'912
Contribution d'assistance		101	174	222	239
OCTROIS DE PRESTATIONS AVS					
Moyens auxiliaires	4'113	4'359	3'229	3'651	3'633
Allocations pour impotents	2'056	2'343	2'239	1'677	2'428
LUTTE CONTRE LA FRAUDE					
Cas traités	324	277	249	237	175
Perception indue	21	28	24	23	16
Potentiel d'économie et restitution en CHF	6'000'581	5'099'028	6'839'415	6'569'335	5'366'762
ENQUÊTES					
Assurés sans activité lucrative	792	674	774	831	735
Indépendants	281	309	332	326	253
Agricoles	53	34	32	49	47
Salariés	96	63	0	0	0
Impotence	1'155	1'244	1'153	1'210	1'441
Impotence - enquêtes téléphoniques			185	211	295
Contribution d'assistance		64	95	107	140
Total	2'377	2'388	2'571	2'734	2'911

PARTENARIAT

DÉMARCHES DE COMMUNICATION, CAMPAGNE 2015

Tout au long de l'année 2015, nous avons poursuivi nos actions des années précédentes pour informer nos publics-cibles et plus particulièrement les employeurs et les médecins. Le budget qui nous est spécifiquement alloué par l'Office fédéral des assurances sociales (OFAS) a pour but de nous permettre de tisser des relations étroites avec des partenaires qui interviennent, soit au premier stade de l'examen de la situation de nos assurés, ce qui est le cas des médecins, dont les renseignements sont primordiaux pour définir le cadre dans lequel nous allons déterminer le droit aux prestations, soit lorsqu'il s'agit de concrétiser l'un des buts fondamentaux de notre assurance: la réinsertion professionnelle dans le 1^{er} marché du travail.

Voici les actions-clés qui ont eu lieu en 2015:



Conférence-débat

Pour sa douzième édition, nous avons déplacé à l'automne cet événement ayant lieu d'habitude au printemps et misé sur une oratrice bien connue du public, la journaliste de télévision Isabelle Moncada. Nous avons aussi soigné tout particulièrement la communication de cet événement sur le thème «En santé au travail». Ceci a contribué à la réussite de cette manifestation exclusivement destinée aux employeurs-partenaires de la réinsertion. Ce rendez-vous majeur a réuni 170 acteurs économiques de l'AI.



Salon EPHJ

L'édition 2015 du salon international de l'Environnement Professionnel Horlogerie Joaillerie EPHJ a été marquée, pour la troisième année consécutive, par une participation commune de quatre offices AI cantonaux, à savoir, Fri-

bourg, Genève, Neuchâtel et Vaud.

Dans la ligne tracée en 2014, nous avons voulu une animation très interactive et de nature à parler à des visiteurs ayant un profil technique. En collaboration avec l'entreprise Norkom SA située à Montfaucon (JU) et employant exclusivement des collaborateurs touchés dans leur santé, nous avons proposé aux visiteurs du stand un concept de montage de montres en quatre étapes, correspondant à quatre phases de la réadaptation. Cette activité, d'une durée de quelque quinze minutes, permettant de repartir avec la montre assemblée, a favorisé un contact très informatif avec le visiteur. Sur les quatre jours du salon, 100 montres ont été assemblées et distribuées. Ce concept s'est montré très valorisant pour l'AI grâce à un produit d'appel de qualité et des contacts très fructueux. Parallèlement, une démarche de prise de rendez-vous sur les autres stands nous a permis de rencontrer 81 employeurs vaudois.



Salon RH

La 9^e édition du Salon RH Suisse s'est tenue les 30 septembre et 1^{er} octobre 2015. Elle a accueilli 185 exposants et 2'736 visiteurs professionnels.

Pour ce salon, nous avons repris partiellement le concept d'animation utilisé au salon EPHJ en l'adaptant au public spécifique du salon RH, en simplifiant le montage de la montre et en proposant 2 modèles différents, masculins et féminins. Grâce à cette activité, nous avons pu entrer en contact avec 50 visiteurs. D'autre part, 67 personnes ont assisté, sur l'un des espaces-conférence du salon, à une conférence de 45 minutes sur le thème de la chronologie, sous la forme d'une réflexion autour de l'évolution de l'assurance-invalidité et des divers temps de la réadaptation.

Petits-déjeuners contacts

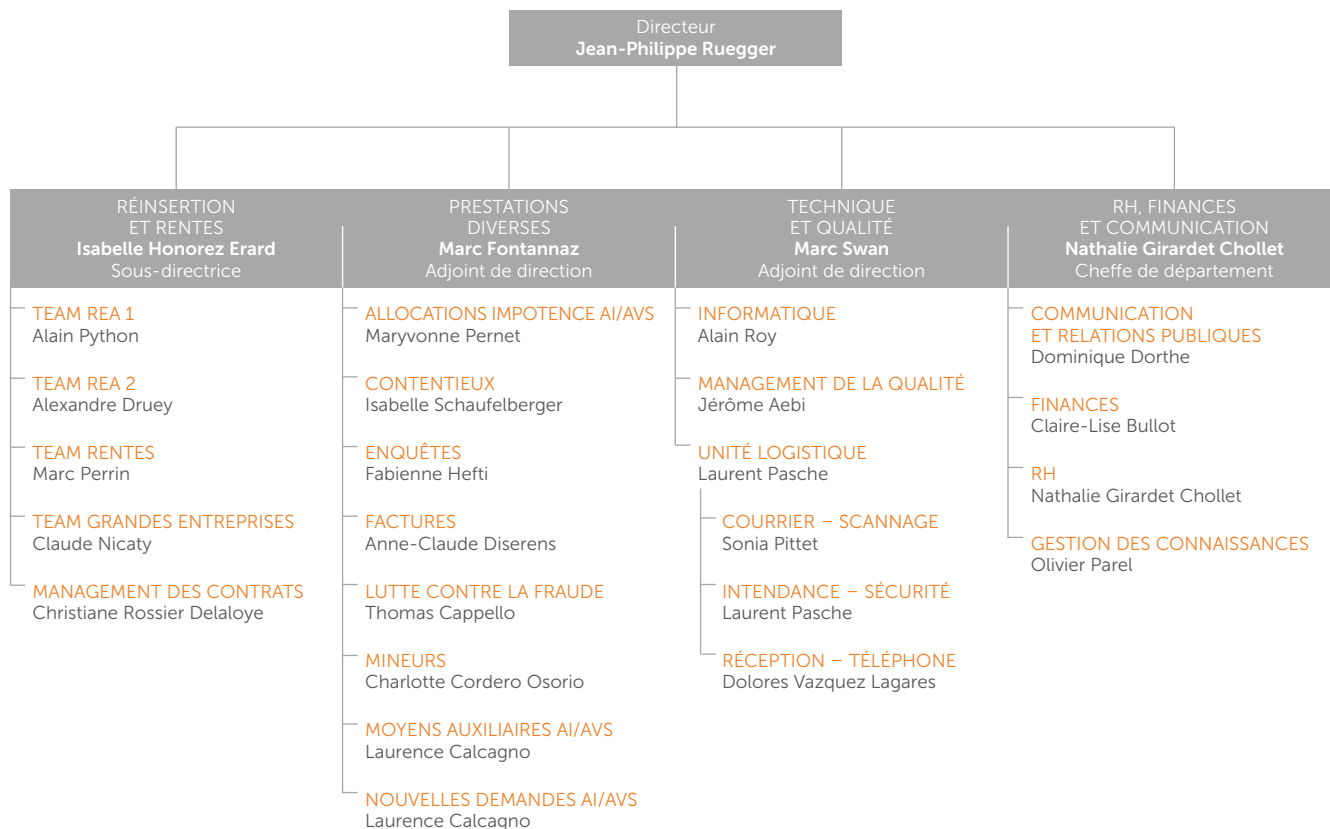
Opération réussie pour les quatre petits-déjeuners employeurs de 2015 avec des participations oscillant entre 24 et 50 personnes. Les trois premiers événements se sont déroulés sous leur forme classique par rapport aux années précédentes avec un employeur exemplaire par son engagement et une conférence bâtie autour d'une insertion couronnée de succès, destinée à servir d'exemple aux entreprises invitées selon une sélection régionale de PME. Pour le quatrième petit-déjeuner, nous avons exploré la possibilité de nous adresser à un corps professionnel particulier, celui de l'accompagnement médico-social, et choisi de montrer aux EMS du canton de Vaud un établissement lausannois avec lequel nous collaborons de façon étroite. Si la qualité de la conférence et les retours que nous en avons obtenus se sont montrés à la hauteur de nos attentes, la participation a été quelque peu modeste. Le fait que ce soit avant tout des EMS de la région lausannoise qui ont répondu présents nous a toutefois confortés quant au potentiel avant tout régional de ces manifestations.

Communication avec les médecins

Nos actions de communication envers les médecins sont restées discrètes cette année. Cependant, le 26 janvier 2015, nous avons co-organisé une journée de formation continue pour le Groupement des psychiatres et psychothérapeutes vaudois (GPPV), dans les locaux de notre Office.

Ce ne sont pas moins de 5 ateliers et 2 conférences qui ont réuni quelque 70 professionnels de la santé pour un échange constructif sur les thèmes phares de l'interaction psychiatre-AI. Les retours très positifs des participants nous encouragent à renforcer encore nos liens avec le corps médical.

ORGANIGRAMME DE L'OFFICE AI VAUD 2015



QUELQUES CHIFFRES RH

	2012	2013	2014	2015
Collaborateurs	350	350	355	359
dont: MPC/Apprentis	15	16	14	16
EPT	289.1	290.5	287.6	295.5

PROPORTIONS	Hommes	Femmes
Collaborateurs	37%	63%
Cadres	58%	42%

CONSEIL

PRÉSIDENT

M. Pierre-Yves Maillard
Conseiller d'Etat,
Chef du Département
de la santé et de l'action sociale

VICE-PRÉSIDENT

M. Fabrice Ghelfi
Chef du Service des assurances
sociales et de l'hébergement,
Département de la santé
et de l'action sociale

MEMBRES

Mme Monique Richoz,
Directrice de Pro Infirmis – Vaud

M. Diego Bischof
Etude Bischof, Stoudmann
& Cacciatore,
Président de Sport Handicap
Lausanne

M. Mathieu Piguet
Responsable du service juridique,
Chambre vaudoise du commerce
et de l'industrie

M. Roger Piccand
Chef du Service de l'emploi,
Département de l'économie
et du sport
jusqu'au 31.10.15

M. Pierre Rochat
Association suisse des paralysés

M. Bertrand Vuilleumier
Société vaudoise de médecine

